

MOVI
+

Rapport d'activité 2023

Coopérative de
mutualisation des
entreprises de
transport public



Table des matières

- Mot du président	3
- Mot de la directrice	4
Vie de la coopérative en 2023	5
- 2023 en un coup d'œil	6
- Conseil d'administration 2023	9
- Nouveaux collaborateurs Moviplus	10
- Comité exécutif	11
- Membres	12
- Partenaires	13
- Communication	14
Centres de compétences	15
- Horizon Energies	18
- Protection des données	20
- Enquête	22
- Recouvrement	24
- TRaaS	26
- MaaS	28
- Data	30
- Synthèse	32
- Optibus	34
- OpenIT	36
Finances	38
- Répartition par centre de compétences	39
- Frais de fonctionnement de la coopérative, financement et résultat	40
- Budget 2024	43
- Annexes	44

Pour ne pas alourdir le texte dans ce rapport, nous nous conformons à la règle qui permet d'utiliser le masculin avec la valeur de neutre.

Introduction



Mot du président



Je suis convaincu que cette stratégie nous permettra de renforcer notre positionnement et de mieux servir les intérêts de nos membres et propriétaires.

Chers membres et partenaires de notre coopérative,

C'est avec un grand plaisir que je vous adresse ce mot pour le rapport annuel de gestion de notre coopérative pour l'année 2023. Cette année a été marquée par des avancées significatives et des défis relevés avec détermination.

Nos principaux chantiers en 2023 ont été focalisés sur deux grands axes : l'assainissement de notre coopérative et le lancement d'une refonte stratégique pour mieux répondre aux attentes de nos membres et propriétaires.

Tout d'abord, nous avons mis un point d'honneur à assainir nos pratiques internes. Cela s'est traduit par le traitement des conflits d'intérêt, avec notamment la reprise du poste de responsable opérationnel chez Moviplus, la mise en place de régularisations diverses ainsi que des clôtures trimestrielles. Nous avons ainsi consolidé notre éthique et renforcé la confiance au sein de notre organisation.

Parallèlement, nous avons entrepris une démarche ambitieuse de refonte de notre stratégie. Cette refonte vise à nous adapter aux évolutions de notre environnement et à mieux répondre aux attentes de nos membres et propriétaires. Pour ce faire, nous avons engagé des ateliers collaboratifs avec les directions générales de nos membres. Ces échanges ont été essentiels pour clarifier la distinction entre coopération et mutualisation, deux concepts fondamentaux pour notre coopérative, mais aussi réfléchir aux évolutions

de certains de nos centres de compétences qui soulèvent beaucoup de questions.

À partir de cette clarification, nous allons établir une feuille de route ambitieuse et nécessaire pour redynamiser la coopérative. Celle-ci prévoira certainement une première période de décroissance, durant laquelle nous nous concentrerons sur les coopérations visant à livrer des actifs ou autres services coopératifs entre les membres. Cette étape nous permettra de consolider nos bases, de mieux gérer nos ressources, mais surtout de regagner la confiance de l'ensemble de nos membres et de leur redonner envie de développer la coopérative. Dans une seconde phase, nous devrions mettre en place un système d'aide à la mutualisation visant à optimiser la gestion des actifs issus des coopérations.

Je suis convaincu que cette stratégie nous permettra de renforcer notre positionnement et de mieux servir les intérêts de nos membres et propriétaires. Nous abordons l'avenir avec confiance et détermination, forts de notre engagement commun en faveur de la réussite de notre coopérative.

Je tiens à remercier chaleureusement les collaborateurs Moviplus, l'ensemble des membres et partenaires pour leur implication et leur soutien précieux tout au long de cette année.

Bien cordialement,
Guillaume Meyer

Guillaume Meyer

Mot de la directrice



La coopérative démontre une fois encore son rôle privilégié de plateforme d'échanges, d'innovation et de catalyseur d'une forte intelligence collective

En 2023, la coopérative a maintenu son cap, toujours au service de ses membres, en toute transparence et dans la confiance.

L'année s'est montrée riche en échanges et réflexions autour de nombreuses possibilités de coopération, par exemple autour des questions de veille légale, de la formation route & transverses, de la promotion & communication des transports publics, ainsi que la protection des données. Ces discussions ont notamment donné lieu à la création du centre de compétences Protection des données, qui permet entre autres d'accompagner les membres dans leur mise en conformité suite à l'entrée en vigueur le 1er septembre 2023 de la nLPD (nouvelle Loi sur la Protection des Données).

La coopérative démontre une fois encore son rôle privilégié de plateforme d'échanges, d'innovation et de catalyseur d'une forte intelligence collective au service de ses membres, permettant ainsi d'accompagner des collaborations pertinentes tout en répondant aux défis de la branche. L'abondance de ces défis, et des possibilités d'y répondre par des collaborations au sein de la coopérative, nécessite toutefois que les membres se positionnent sur leurs besoins à court, moyen et long termes.

Dans cette optique résolument tournée vers l'avenir, des ateliers ont été organisés au deuxième semestre avec les directions générales des entreprises membres afin de définir les axes stratégiques de la coopérative. Ces ateliers ont tout d'abord permis de constater le précieux travail accompli jusqu'à présent chez Moviplus, notamment au niveau de la clarification de la gouvernance ainsi que des rôles et responsabilités de la coopérative et des centres de compétences. De nombreux chantiers de régularisations administratives, légales et juridiques ont également dû être effectués afin de permettre à Moviplus de poursuivre sa route sereinement et sur des bases saines. Le

travail se poursuit avec les directions générales en 2024, afin d'aboutir à une stratégie concertée et impactante.

En plus de ces rencontres avec les directions générales des membres, la coopérative a également organisé une journée ouvertes à tous ses membres au mois de juin avec un focus sur l'énergie et le transport à la demande, deux thématiques actuelles pour les entreprises de transport public.

Au niveau du comité exécutif de Moviplus, qui avait été inauguré fin 2022, nous relevons une excellente évolution et une pérennisation de son fonctionnement. Ce comité a pour vocation de réunir les responsables opérationnels (R.O.) des centres de compétences (CC) trimestriellement, afin de leur relayer de précieuses informations, mais surtout de leur permettre de partager leurs expériences au sein de leur CC et ainsi de favoriser les collaborations entre ces derniers. Je profite de ces quelques lignes pour remercier chaleureusement les membres pour leur implication et en particulier les R.O., qui œuvrent au quotidien pour gérer les CC et en faire leur promotion.

Enfin, la communication auprès de nos membres a continué à se renforcer grâce au lancement de la première newsletter Moviplus fin 2023. Si vous souhaitez être informé des dernières actualités, n'hésitez pas à nous écrire à newsletter@moviplus.ch.

Coopérativement vôtre,

Adriane Debilly
Directrice opérationnelle

Vie de la coopérative en 2023



2023 en un coup d'œil

Une sélection non exhaustive des faits saillants de l'année 2023.

Dès le 1 janvier 2023

- Nouvelle structure pour le centre de compétences (CC) Recouvrement, et introduction de la notion de licence avec une valorisation de la marque TPcollect
- Nouveau mode de financement pour le CC Synthèse
- Création du Comité Technique au sein du CC Horizon Energies, dans le cadre du passage à la Phase 2 du projet

1 mars

- Arrivée de la nouvelle assistante administrative et aide-comptable Joëlle Mottier

31 mai

- Projet de basculement vers RV2 réussi pour le CC DATA

14 juin

- Présentation de Moviplus lors de la conférence « Mobilité servicielle et nouveaux usages - L'importance de la mutualisation et de la coordination » organisée par la HEG-VD

21 juin

- Assemblée générale
- Journée des membres. Conférences et table ronde sur la thématique du transport à la demande

17 juillet

- Création du centre de compétences Protection des données, avec MBC, TPC, tpg, Travs et TransN comme membres porteurs

8 août

- Arrivée du nouveau responsable opérationnel Anthony Le Douguet qui œuvre notamment pour les CC Data et Traas

7-8 septembre

- AG de l'Union des transports publics (UTP) à Bâle, participation de la direction Moviplus

20 septembre

- 1er atelier stratégique avec les directions générales des membres, afin de définir la stratégie de la coopérative

31 octobre

- Présentation de Moviplus par la direction lors de la première « Rencontre des cadres des transports publics romands » à l'EHL, organisée conjointement par l'UTP et les TL.

9 novembre

- Participation de la direction Moviplus à l'événement organisé par Raiplus autour de la voie métrique

17 novembre

- Rencontre entre le directeur et le vice-directeur de l'UTP et la direction de Moviplus dans les locaux de la coopérative à Lausanne

22 novembre

- 2ème atelier stratégique avec les directions générales des membres, afin de définir la stratégie de la coopérative

23 novembre

- Forum de l'innovation organisé par les tpg

Automne

- Différentes enquêtes de titres de transport menées par le CC Enquête, pour les communautés tarifaires Fimobil et A-Wake, entre septembre et novembre.

Novembre- décembre

- Intégration du SwissPass login pour tpg+, TPC mobile et Travs au sein du CC Traas, et mise à jour de l'application tpg+

7 décembre

- Colloque de la branche « Un pas dans l'avenir des transports publics », organisé par l'Alliance SwissPass à Bern, participation de la direction Moviplus



La coopérative Moviplus s'intègre dans l'écosystème des transports publics suisses, et collabore avec les différents partenaires locaux et nationaux.

Elle accompagne ses membres dans leurs projets de mise en commun de ressources, outils et compétences par le biais de centres de compétences et de manière neutre.

Moviplus est administrée par un conseil d'administration composé d'un président, un vice-président, et cinq administrateurs et est dirigée par une directrice opérationnelle. Elle comprend également une assistante administrative et un responsable opérationnel dans son équipe.



Intelligence collective



Innovation



Efficience



Orientation Solution

La coopérative met ainsi à disposition de ses membres :

- Un environnement clé en main
- Des contrats de collaboration préétablis
- Un suivi administratif et comptable
- Un soutien de projet
- Une promotion et une mise en valeur des projets via ses réseaux, un site Internet, une newsletter et les événements de la branche
- ...

En 2023, Moviplus compte 21 membres et 10 centres de compétences aux thématiques variées.

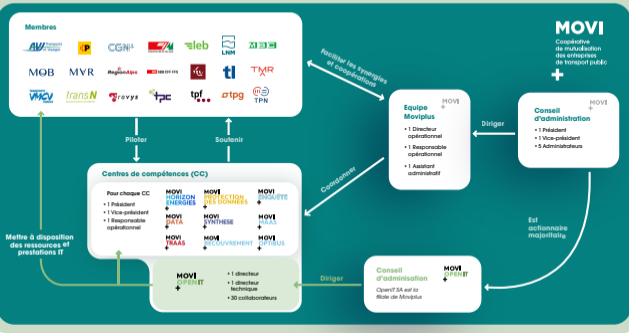
Ces derniers sont tous :

- Pilotés par les membres et soutenus par l'équipe Moviplus
- Indépendants
- Autonomes dans leurs prises de décisions
- Autoporteurs des coûts qu'ils génèrent.

De plus, les membres d'un centre de compétences sont propriétaires des actifs produits.

Pour rappel, Moviplus OpenIT SA est à la fois un centre de compétences et la société-fille de la coopérative Moviplus.

Office Fédéral des Transports, Union des Transports Publics, Alliance Swisspass, Railplus, Cantons, ...



Conseil d'administration en 2023

La composition du CA a été stable en 2023, suite aux différentes nominations lors de l'assemblée générale 2022.

De nombreuses rencontres ont été organisées entre le CA et les directions générales des membres, ce qui a permis d'initier un travail de fond sur la stratégie de la coopérative.

La coopérative se réjouit de pouvoir compter sur les profils et compétences complémentaires des sept administrateurs, gage de professionnalisme dans l'administration de la société.



—
Guillaume Meyer
Président



—
Rémi Dumolard
Vice-président



—
Andreas Biedermann
Administrateur



—
Patricia Borloz
Administratrice



—
Alain Jeanmonod
Administrateur



—
Pierre-Alain Perren
Administrateur



—
Grégoire Praz
Administrateur

Nouveaux collaborateurs Moviplus

En 2023, 2 personnes ont rejoint la directrice opérationnelle de Moviplus, pour former une équipe de 3 personnes au total (2,6 EPT).

Joëlle Mottier a débuté son contrat en mars, en qualité d'assistante administrative et aide comptable à 60%. Elle a pour mission de soutenir la directrice opérationnelle dans la gestion de la vie de la coopérative au quotidien.

Puis, Anthony Le Douguet a pris poste en août, en tant que responsable opérationnel (R.O.) à 100%. Ses missions principales sont la gestion opérationnelle des centres de compétences (CC) DATA et TRaaS, ainsi que le suivi et développement de nouveaux CC au sein de la coopérative.

La coopérative adresse ses chaleureux remerciements aux responsables opérationnels des CC DATA et TRaaS, Brett Farrell et Thierry Gattien, qui étaient engagés par Openif SA jusque-là.



—
**Joëlle
Mottier**
assistante
administrative



—
**Anthony
Le Douguet**
responsable
opérationnel



Comité exécutif

Les statuts de la coopérative prévoyaient la mise en place d'un comité exécutif. Ce dernier a été mis en place pour la première fois fin 2022 par la directrice Adriane Debilly.

Le comité exécutif Moviplus, présidé par la direction de Moviplus, se tient désormais chaque trimestre. La séance réunit tous les responsables opérationnels des centres de compétences, ou ceux qui en ont la responsabilité.

Les objectifs principaux comprennent notamment :



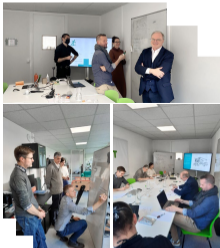
échanger les informations sur les activités des centres de compétences et de Moviplus



assurer la coordination de la communication interne et externe des centres de compétences et Moviplus



encourager les centres de compétences à développer une vision à long terme et à s'adapter aux évolutions du marché



Membres

L'organisation des journées des membres en 2023 a été modifiée suite au souhait des directions générales des membres de se réunir pour travailler ensemble à l'établissement d'une nouvelle stratégie pour la coopérative.

Une première journée des membres a donc eu lieu le mercredi 21 juin 2023 au Tibits à Lausanne, ouverte à tous les membres de la coopérative, avec notamment des conférences et une table ronde autour de la thématique du transport à la demande.

Puis, la seconde journée des membres s'est transformée en deux ateliers stratégiques à l'automne, qui ont réunis les directions générales des membres, afin de réfléchir conjointement aux orientations stratégiques à prendre pour les années à venir.

Enfin, la LNM, société de Navigation sur les Lacs de Neuchâtel et Morat, a fait part de son souhait de quitter la coopérative à la fin de l'année 2023. Nous remercions la LNM pour les nombreux échanges et l'agréable collaboration.

*photos journée des membres



Partenaires

Depuis son arrivée en 2022, la directrice Adriane Debilly travaille à renforcer le dialogue et les liens avec les différents partenaires de la branche.

En 2023, elle a participé à l'Assemblée générale annuelle de l'UTP à Bâle, et le directeur et vice-directeur de l'UTP, Messieurs Stückelberger et Adamek, se sont également déplacés dans les bureaux lausannois de la coopérative afin d'échanger en plus petit comité. Elle a également présenté Moviplus lors de la première « Rencontre des cadres des transports publics romands » à l'EHL, organisée conjointement par l'UTP et les TL.

En plus des participations aux événements de la branche TP (un événement autour de la voie métrique organisé par Railplus, l'Alliance SwissPass...), Adriane Debilly a initié des échanges réguliers avec les directeurs de Railplus et de l'Alliance SwissPass.

Enfin, la DGMR¹ a souhaité rencontrer Guillaume Meyer, président du CA, et la directrice, Adriane Debilly afin de se voir présenter le travail actif de la coopérative pour la coopération entre entreprises de transport.

VÖV UTP

Verband Öffentlicher Verkehr
Union des transports publics
Unione dei trasporti pubblici



RAILplus

Alliance
Swiss
Pass

¹Direction générale de la mobilité et des routes

Communication

En 2023, la coopérative a franchi un grand pas en terme de communication.

Sur LinkedIn, nous avons dépassé 1000 personnes abonnées en fin d'été, avec une publication une fois par semaine, très appréciée dans le milieu mais également par des personnes d'autres industries.

Une newsletter a été lancée et envoyée à nos membres en fin d'année, afin de mettre en lumière les activités de la coopérative et de ses centres de compétences. Un lien d'inscription est disponible sur notre site internet, pour toute personne intéressée (non limité aux membres).

Toujours dans l'idée de faire connaître la coopérative et ses activités, Adriane Debilly a été invitée à présenter Moviplus lors de la conférence « Mobilité servicielle et nouveaux usages - L'importance de la mutualisation et de la coordination » organisée par la HEIG-VD.



www.moviplus.ch



Suivez nos actualités
sur LinkedIn



Nous comptons désormais



ABONNÉS

MERCI À TOUTES ET TOUS



[Gazette hivernale]

MOVI



Coup de projecteur

MOVI
PROTECTION
DES DONNÉES



La nLFD et ses impacts

Receuvrement 2.0





**Centres de
compétences**

Centre de compétences

MOVI
HORIZON
ENERGIES



MOVI
OPTIBUS



MOVI
ENQUÊTE



MOVI
RECOURVEMENT



MOVI
DATA



MOVI
MAAS



MOVI
TRAAS



MOVI
SYNTHESE



MOVI
PROTECTION
DES DONNÉES



MOVI
OPENIT



Depuis sa création en 2016, Moviplus a pour vocation de réunir plusieurs « centres de compétences » (CC). L'idée derrière ce fonctionnement, et cette dénomination, est de réunir les membres autour de collaborations communes, afin de produire et mettre en commun des ressources, produits et compétences correspondants à leurs besoins.

Aussi, un CC permet de réunir de manière neutre ses membres pour mener à bien leurs projets de collaboration. Moviplus soutient la création des CC auprès de ses membres en mettant à disposition de ces derniers tout l'environnement nécessaire à leur bonne collaboration (règlement du CC, bulletin d'adhésion, suivi comptable et paiements, promotion...etc).

Un CC peut réunir un ou plusieurs membres et avoir une durée limitée ou illimitée dans le temps. Le CC est régi par un règlement propre, élaboré par ses membres, qui définit les objectifs du CC et son financement. Le budget d'un CC est élaboré puis validé annuellement par ses membres, ces derniers restant propriétaires des actifs produits par le CC, et le CC doit être autonome financièrement. L'organisation d'un CC ressemble à une organisation de projet : un organe de pilotage ainsi qu'un organe technique (optionnel). De plus, le CC comporte toujours un président, un vice-président, et si la charge du CC le nécessite, un responsable opérationnel (R.O.) est chargé de la gestion du CC au quotidien.

En l'absence d'un R.O., c'est le président qui se charge du bon fonctionnement du centre et des interactions privilégiées avec Moviplus. Ces trois rôles impliquent une inscription au registre du commerce, en raison de l'implication financière au sein du CC.

Plusieurs formes de CC sont ainsi possibles

- Mise en commun de compétences
CC Horizon Energies, CC Protection des données

- Produits
CC Enquête, CC Recouvrement, CC TRaaS, CC Data, CC Synthèse, CC MAAS, CC Optibus

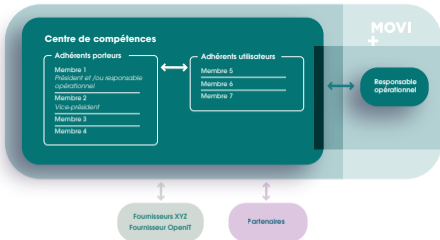
- Ressources
CC OpenIT

Moviplus se tient à disposition de ses membres pour les soutenir dans la création de CC et l'aboutissement de leurs projets de collaboration.

Au 31 décembre 2023, Moviplus compte neuf CC, en plus de sa filiale OpenIT SA.

→ Les chapitres suivants présentent les faits marquants de l'année et les perspectives à venir pour chacun des centres de compétences.

- Chaque centre de compétences est indépendant, autonome dans ses prises de décisions et autoporteur des coûts qu'il génère.
- A ce titre, le président, vice-président, et responsable opérationnel sont inscrits au Registre du Commerce.
- Les membres sont propriétaires des actifs produits via les centres de compétences.



Centre de compétences Horizon Energies

Carte d'identité

MOVI
HORIZON
ENERGIES



Président
Selma Guignard, tl

Vice-président
Vincent Gremaud, tpf

Responsable opérationnel
Jérôme Grand (photo), tl

Membres porteurs
MBC, Regionalps, tl, TPF, TransN, Travys

<https://moviplus.ch/horizon-energies/>

Présentation du CC

Le centre de compétences « Horizon Energies » a pour objectif d'aider ses membres dans la mise en œuvre d'une stratégie énergétique et de prendre part à la dynamique du programme SETP 2050² de l'OF³.



Pour tout intérêt ou renseignement,
n'hésitez pas à contacter Jérôme Grand
grand.jerome@moviplus.ch

² Stratégie énergétique des transports publics 2050

³ Office fédéral des transports

Présentation de l'année 2023 et les perspectives 2024

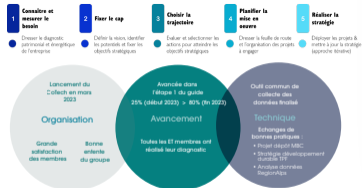
En 2023, l'appui aux entreprises de transport membres du Centre de compétences (CC) Horizon Energies a nécessité une restructuration de l'organisation du CC. En plus du Comité de pilotage déjà en fonction au sein du CC, un Comité technique a été constitué, dans lequel chaque membre est représenté par un collaborateur issu du secteur opérationnel. Le Comité technique agit comme un groupe de travail, dont la mutualisation des compétences et le partage des pratiques permettent de s'entraider.

La constitution de ce Comité s'est déroulée durant le premier semestre 2023. Il s'est réuni une première fois durant le mois de mars, puis en juin, en septembre et enfin en novembre 2023.

L'objectif principal de 2023 était la réalisation d'un outil « bilan patrimonial et énergétique », afin de permettre aux membres de collecter leurs données énergétiques de base. Ce sujet a retenu l'essentiel des capacités de travail du CC durant cette année, avec succès, puisque l'outil a été livré en fin d'année à satisfaction des membres.

Le travail de définition des stratégies énergétiques se poursuivra en 2024, puisque l'objectif affiché est la réalisation de l'étape 2 du guide, ainsi que, dans la mesure du possible, le démarrage de l'étape 3.

Aperçu des 5 étapes définies dans le Guide "Stratégie énergétique à destination des ETP".



Synthèse des principales réussites du CC Horizon Energies en 2023.

Centre de compétences Protection des données

Carte d'identité

MOVI
**PROTECTION
DES DONNÉES**
+



Président
Etienne Baudrillard, tpg

Vice-président
Laurent Mollard, TransN

Responsable opérationnel
Etienne Baudrillard (photo), tpg

Membres porteurs
MBC, TPC, tpg, Travys, TransN

<https://moviplus.ch/protection-des-donnees/>



Pour tout intérêt ou renseignement,
n'hésitez pas à contacter Etienne Baudrillard
baudrillard.etienne@tpg.ch

Présentation du CC

La nouvelle LPD² est entrée en vigueur le 1er septembre 2023, entraînant une nécessaire mise en conformité des entreprises de transport. Le CC Protection des Données vise à fournir des prestations négociées, clé en main et à la carte, en lien avec la LPD.

Son objectif principal est d'accompagner et de soutenir les membres dans leur démarche de mise en conformité concernant la protection des données et son amélioration continue.

Le CC offre :

- Un catalogue de prestations négociées auprès de sociétés externes
- Des templates et des outils communs de mise en conformité
- Une plateforme d'échange de collaboration et de partage d'expériences
- Une formation e-learning de sensibilisation à la protection des données (en cours).

MOVI PROTECTION DES DONNÉES +

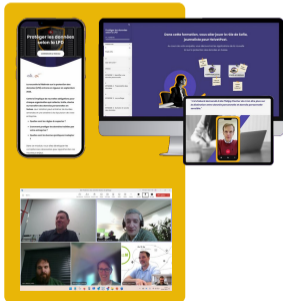
Présentation de l'année 2023 et les perspectives 2024

Le centre de compétences a vu le jour mi-2023, et a déjà entrepris de nombreuses actions :

- Les membres ont été accompagnés à la fois par Étienne Baudillard (tpg, président du CC) et par un cabinet externe afin d'établir leurs déclarations auprès des autorités cantonales et fédérales.
- Des templates communs ont été mis à disposition des membres afin que ces derniers puissent se mettre en conformité avec leurs obligations vis-à-vis de la Protection des Données.
- La mise à disposition d'un module de formation e-learning de sensibilisation à la Protection des Données à destination des responsables et agents de traitement des données personnelles des usagers des entreprises de transport est également à l'étude.

2024 devrait voir se poursuivre les succès du CC Protection des Données, notamment à travers l'adhésion de la CGN qui rejoint le groupe des entreprises membres du CC, et également la contractualisation d'une offre de DPO³ externe à des tarifs et conditions préférentielles, grâce à la mise en commun des besoins des membres.

³Data Protection Officer (conseiller à la protection des données)



Centre de compétences Enquête

Carte d'identité

MOVI
ENQUÊTE
+



frimobil



ONDE VERTE



Président

Jérôme Carrard, tpf

Responsable opérationnelle

Valérie Chanez (photo), tpf

Membre porteur

Frimobil (Fribourg)

Membres utilisateurs

**Communautés tarifaires Mobilis (Vaud),
Onde Verte (Neuchâtel) et A-Welle (Argovie)**

<https://moviplus.ch/e-enquetes-tt/>

Présentation du CC

La communauté tarifaire du canton de Fribourg, Frimobil, a développé une solution d'enquête digitale optimisée des titres de transport, qui permet de procurer des données stables aux communautés tarifaires et entreprises de transport qui les composent. Ces données permettent d'obtenir une répartition des recettes au plus proche de la réalité.

Le Centre de compétences Enquête digitale optimisée - TT permet d'exploiter et de développer conjointement la solution - Enquête digitale optimisée des titres de transport - avec ses membres utilisateurs.



Pour tout intérêt ou renseignement,
n'hésitez pas à contacter Valérie Chanez
valerie.chanez@frimobil.ch

MOVI ENQUÊTE



Présentation de l'année 2023 et les perspectives 2024

En automne 2023, le CC Enquête a réalisé deux enquêtes pour ses membres :

- Pour Firmobil : 3 semaines, réparties de septembre à octobre
- Pour A-Welle : 6 semaines, réparties de septembre à novembre.

Elles se sont toutes deux très bien déroulées, et les innovations développées en début d'année 2023 ont permis d'obtenir de meilleurs résultats (nombre de captures par enquête).

Dans les améliorations, on peut notamment citer la mise en place d'un outil de suivi permettant à MIS Trend (société mettant à disposition les ressources humaines) de reporter les enquêtes et de s'assurer qu'un taux de 100% des enquêtes désirées soit effectué par entre-

prise de transport et par segment. Nouveauté également, une liste déroulante avec les principaux motifs ayant conduit à la non-réalisation d'une enquête mise en œuvre a été implémentée et permet des retours plus détaillés. Une nouvelle librairie de lecture des QR codes rend la lecture jusqu'à deux fois plus rapide. Enfin, du personnel des entreprises de transport a été intégré dans le pool enquêteurs.

En 2024, aucune enquête n'est prévue. En effet, elles ont en général lieu tous les deux ans, en lien avec le rythme des affaires. Le CC a d'ailleurs déjà reçu des demandes d'enquête de la part de Firmobil et Mobilis pour 2025 et est en attente d'autres demandes.



Centre de compétences Recouvrement

Carte d'identité

MOVI
RECROUVREMENT
+



TPcollect
Fédération des Transporteurs Publics
pour le Recouvrement

Président

Robert Badoud (photo), tpg

Vice-président

Patrick Mudry (photo), VMCV

Membres porteurs

tpf, tpg, tl, TransN, VMCV

<https://moviplus.ch/recouvrement/>

Présentation du CC

Sous la marque TPcollect, les entreprises de transport (ET) trouvent au sein du CC Recouvrement une structure dédiée et spécialement adaptée au recouvrement des créances issues des constats d'infraction.

Une charte définit un cadre et une méthodologie appliqués à la relance des débiteurs des ET dans une approche éthique et compatible avec les spécificités de ceux-ci.

Les démarches en recouvrement sous ce label se caractérisent notamment par des frais de traitement modérés, non progressifs et regroupés dans une seule catégorie, une approche éthique concrétisée par un nombre limité de communications avec les débiteurs ainsi qu'un contenu respectueux et orienté clients.



Pour tout intérêt ou renseignement, n'hésitez pas à contacter Robert Badoud ou Patrick Mudry

badoud.r@tpg.ch ou patrick.mudry@vmcv.ch

MOVI RECOUVREMENT

Présentation de l'année 2023 et les perspectives 2024

L'année 2023 se caractérise par un fonctionnement sous un nouveau cadre juridique. En effet les adhérents du CC ont vu Moviplus devenir leur partenaire contractuel direct pour le recouvrement des créances provenant des constats d'infraction. Dans cette optique, la coopérative a confié les activités opérationnelles de recouvrement aux prestataires déjà en charge de ces activités précédemment, au travers d'un contrat de prestations.

La transition s'est déroulée de manière fluide et les opérations se sont poursuivies sans être affectées par ces modifications d'ordre juridique. L'organisation d'une première réunion entre la coopérative et ses prestataires en novembre a permis de consolider et de dynamiser cette nouvelle organisation.

Il est à noter que des contrats de licences ont été instaurés pour valoriser l'utilisation de la marque TPcollect. Les redevances qui en résultent permettent d'augmenter sensiblement

les revenus du CC et traduisent la notoriété acquise par la marque. En termes de volume d'activités, une progression du volume d'affaires confié au CC de 9% est observée par rapport à 2022.

Divers pans de développement ou de réflexion sont à l'ordre du jour pour 2024, tels que la définition d'une offre combo (facturation et recouvrement des constats) ou l'intégration de nouveaux services, et bien sûr l'ouverture à de futurs membres utilisateurs.



Centre de compétences TRaaS

Carte d'identité



Président

Christelle Piguet, TPC

Vice-président

Marc Defalque, tpg

Responsable opérationnel

Anthony Le Douguet (photo), Moviplus

Membres porteurs

TPC & tpg

Membre utilisateur

TRAVYS

<https://moviplus.ch/traas/>



Pour tout intérêt ou renseignement, n'hésitez pas à contacter Anthony Le Douguet

le.douguet.anthony@moviplus.ch

Présentation du CC

Le centre de compétences TRaaS est le premier centre de compétences « produit » de la coopérative Moviplus. Il a pour but de mettre à disposition de toutes les entreprises de transport de Suisse romande les modules développés conjointement par les tpg et les TPC sous forme "as a service".

Les composants offerts par le CC TRaaS :

- Application mobile avec départs, itinéraires et achat de billets
- Ecrans d'information voyageurs aux arrêts
- Système de valideurs pour cartes à puce RFID*
- Système SAE[†] complet avec gestion du transport à la demande (bus agile)

Le centre de compétences a accueilli Travys en 2022 en tant que membre utilisateur sur le module Application mobile.

*Radio Frequency Identification, une méthode d'identification à distance à l'aide de marqueurs et de lecteurs de radiofréquences.

†Système d'Aide à l'Exploitation

MOVI TRAAS +

Présentation de l'année 2023 et les perspectives 2024

L'année 2023 a été marquée en premier lieu par le développement de la fonctionnalité permettant aux clients de s'identifier à l'aide de leur SwissPass, et donc d'utiliser leur abonnement général ou demi-tarif directement depuis les applications tpg, TPC et Travys. Si ce projet a été marqué par des imprécisions de cahier des charges ayant entraîné des impacts budgétaires importants, il n'en reste pas moins une grande réussite technique de l'année.

En second lieu, la stabilité et la maintenabilité de l'application ont été renforcées en profondeur, grâce au chantier « roadmap technique » lancé à l'initiative des tpg. De la modification du système de logs à la simplification du tunnel d'achat, en passant par le renforcement du caractère déterministe du code applicatif : de nombreuses améliorations invisibles à l'œil de l'utilisateur ont été implémentées en 2023.

Enfin, le CC a initié un chantier de transparence et de refonte des processus à l'occasion de l'arrivée du nouveau responsable opérationnel - employé désormais par la coopérative et non plus par OpenIT. Ce chantier s'est en particulier matérialisé aux niveaux de la facturation, des demandes de service, et des processus internes aux équipes œuvrant au développement des produits Traas.

2024 devrait se dérouler en deux phases : une poursuite du chantier d'amélioration technique de l'application mobile au cours du premier semestre, et une possible reprise des développements mutualisés TPC + tpg au second semestre, centrés sur des thématiques d'expérience utilisateur et de performance.



Centre de compétences Maas

Carte d'identité

MOVI
MAAS
+



Présidente
Alexa Besson (photo), tl (a.i.)

Membres porteurs
tl, tpg

moviplus.ch/maas/

Présentation du CC

Le centre de compétences Maas a pour but de développer une solution de mobilité multimodale commune entre les transports publics et les acteurs de la micro-mobilité* et de la mobilité (taxis, partage de vélos, stations et location de vélos - ou toute micro mobilité - partage de voitures, e-car, location de voitures, etc.).

La marque « ZenGo » a été créée et déposée en 2018.



Pour tout intérêt ou renseignement,
n'hésitez pas à contacter Alexa Besson
info@moviplus.ch

*La micro-mobilité est une mobilité douce qui se transporte facilement, légère et pratique (p.ex. trottinettes, skateboards, hoverboards, vélos, etc)

**MOVI
MAAS**
+**Présentation de l'année 2023
et les perspectives 2024**

Le CC Maaß a connu une année 2023 avec très peu d'activités. Courant novembre, la Présidente a.l. du CC, soutenue par la coopérative, a réuni les membres actuels du CC Maaß ainsi que les membres intéressés à en savoir plus sur la démarche. Cette rencontre a été l'occasion de rappeler l'historique du CC Maaß depuis sa création en 2016, avec notamment la marque Zengo, et que chacun partage ses expériences sur les thématiques de la multimodalité et du report modal. Ces derniers sont des enjeux pour les entreprises de transport public, qui mettent un point d'honneur à placer les voyageurs au cœur de leurs préoccupations.

Pour 2024, il a d'ores et déjà confirmé le maintien de la marque ZenGo, et souhaite avancer sur l'industrialisation de ZenGo.



Centre de compétences Data

Carte d'identité

MOVI
DATA
+



Président

Nicolas Cabuil, tl

Vice-président

Mathieu Luyet, VMCV

Responsable opérationnel

Anthony Le Douguet (photo), Moviplus

Membres porteurs

CGN, LEB, MBC, tl, TPC, tpg, TPN - NStCM, Travys, VMCV

Membres utilisateurs

AVJ, Mouettes Genevoises

<https://moviplus.ch/data/>



Pour tout intérêt ou renseignement, n'hésitez pas à contacter Anthony Le Douguet
ledouguet.anthony@moviplus.ch

Présentation du CC

Le CC Data a pour but de coordonner et consolider les différentes initiatives visant à faciliter l'échange et le partage de données entre ses adhérents et vers les acteurs nationaux du domaine du transport public de voyageurs. Ces initiatives sont ancrées autour de la plateforme d'échanges de données RIV².

Concrètement, toutes les informations ciblées aux voyageurs comme les heures d'arrivée, les correspondances et les suppressions de service sont échangées entre les entreprises de transport public de Suisse romande, les CFF et le reste du réseau national, via RIV.

RIV alimente aussi les systèmes de gestion de la qualité utilisés par l'OFT¹⁹ pour mesurer les prestations livrées par les transporteurs mandatés. Data est aussi responsable du suivi technique des avancements et exigences des systèmes d'information de la Confédération et de la diffusion des exigences auprès des adhérents. La responsabilité d'implémenter et suivre les projets avec les adhérents est un élément clé du mandat Data.

¹⁹Romande Information Voyageur 2

²⁰OFT : Office Fédéral des transports



Présentation de l'année 2023 et les perspectives 2024

2023 a été très riche en avancées pour le centre de compétences Data, à commencer par la migration RIV2. Cette modification de l'hébergement de l'infrastructure a vu un départ progressif de RIV des TI pour une installation chez un prestataire tiers suisse (Infomaniak). Ce projet de migration a été couronné de succès, et a été l'occasion de réaliser des gains notables en matière de stabilité et de fiabilité dans la transmission quotidienne des données des membres.

Cette année a également été marquée par la réception des conclusions de l'audit du CC Data réalisé par le cabinet Systéa, et l'implémentation de ses recommandations. Parmi ces préconisations : l'utilisation d'un responsable opérationnel engagé par Moviplus et non plus par OpenIT, pour assurer l'interface entre les membres du CC et le travail technique, la mise en place d'outils de contrôle, la constitution de groupes de travail devant permettre le développement de nouveaux produits et services autour de la donnée, etc.

La répartition des rôles entre un "responsable opérationnel" / "conseiller technique" doit permettre un meilleur suivi des avancées techniques des membres d'une part, et la facilitation du suivi opérationnel et projet d'autre part.

Enfin, un travail de fond sur la transparence a été mené à la demande des membres. Le suivi de la facturation a été revu en profondeur, mais aussi celui des incidents techniques. De même, une clarification des rôles et responsabilités à plusieurs niveaux a permis la rédaction de matrices fonctionnelles (RACI)¹⁰ président, vice-président, responsable opérationnel et conseiller technique) et techniques (RACI RIV avec précision des SLA¹¹).

2024 devrait être l'année de la transformation pour le CC Data. Durant tout le premier semestre, plusieurs groupes de travail vont permettre aux membres de se pencher sur les thèmes de la représentativité (de quels profils le CC a-t-il besoin afin d'assurer au mieux ses missions) et de la nécessaire évolution de l'offre (quels nouveaux produits peuvent être proposés aux membres, et sous quelle forme). Ces groupes de travail seront également l'occasion de proposer une réponse aux membres ayant annoncé, fin 2023, leur volonté de partir du CC Data tel qu'il existe aujourd'hui.

¹⁰Responsible, Accountable, Consulted, Informed

¹¹Service Level Agreement



Centre de compétences Synthèse

Carte d'identité

MOVI
SYNTHESE
+



Président
Lukas Blattmann, TPC

Vice-président
Cyril Beck, CGN

Responsable opérationnel
David Meyer (photo), OpenIT

Membres porteurs
CC TRaaS, CC DATA, CGN, LEB, II, TPC

<https://moviplus.ch/cc-synthese/>

Présentation du CC

Le centre de compétences Synthèse a pour objectif de faciliter la collaboration entre les entreprises utilisant le produit Synthèse. Il permet ainsi à ses membres de développer une vision commune tout en cadrant les fonctionnements nécessaires à la bonne marche de l'outil.

En se concentrant sur les besoins de maintenance (préventive et corrective), le centre de compétences permet aux membres de mutualiser la solution tout en offrant le cadre nécessaire, en partenariat avec Openif, pour garantir l'évolutivité de la solution.



Pour tout intérêt ou renseignement,
n'hésitez pas à contacter David Meyer

david.meyer@moviplus.ch

MOVI SYNTHESE +

Présentation de l'année 2023 et les perspectives 2024

L'année 2022 s'était terminée sur les chapeaux de roue pour le CC Synthèse. Ce travail a permis d'entamer l'année 2023 avec un nouveau système de financement basé sur l'utilisation de la solution (fonctionnalités) ainsi que sur la taille des contributeurs (nombre de lignes, nombre de véhicules, ...).

Au niveau opérationnel, on constate que le travail de fond sur la stabilité et la performance de la solution porte ses fruits. Ainsi la maintenance corrective est 50% inférieure au budget sur 2023. Cette excellente performance a permis de mener des actions additionnelles de maintenance préventive avec notamment un travail de fond sur la simplification de l'exploitation au quotidien (automatisations, contrôles, administration, ...).

L'année 2023 a également permis de poursuivre le travail autour de la performance et de la qualité avec un projet d'infrastructure de test : Il s'agit de doter Synthèse d'un système de validation des performances mesurées dans un environnement dédié rejoignant à l'identique les re-

quêtes d'une journée de production de référence. Cette mesure doit permettre de garantir, à chaque nouvelle version, une stabilité ou une amélioration des temps de traitement.

Pour conclure l'année 2024 se présente dans la continuité des précédentes. Techniquement, le travail de fond va se poursuivre (mise en place des recommandations de l'audit) alors que les membres du CC Synthèse travailleront à affiner une vision commune pour l'avenir.



Centre de compétences Optibus

Carte d'identité



Président

Vincent Gremaud (photo), tpf

Responsable opérationnel

Véronique Robatel, tpf

Membres porteurs

tpf, tpg

Membres utilisateurs

MBC, ti

<https://moviplus.ch/optibus/>

Présentation du CC

Ce CC a été créé en 2021 et avait pour objectif de développer un système embarqué dans les bus thermiques afin de favoriser une conduite écologique et réduire la consommation de carburant.



*Pour tout intérêt ou renseignement,
n'hésitez pas à contacter Vincent Gremaud*

vincent.gremaud@tpf.ch



Présentation de l'année 2023

Les membres du Centre de compétences Optibus se sont entendus pour fermer ce dernier à fin 2023, en raison du peu d'activités des derniers mois.

Toutefois, le travail sur cette thématique se poursuit notamment du côté des Transports Publics Fribourgeois, via le produit «NAVIG». Pour plus d'informations, n'hésitez pas à contacter Vincent Gremaud président du CC Optibus.



Centre de compétences Open IT

Carte d'identité

MOVI
OPENIT
+



Président

Laurent Bagnoud, indépendant

Vice-présidente

Rozenn Molinier, tpg

Directeur

David Meyer (photo), OpenIT

www.openit.ch

Présentation du CC

Société anonyme filiale de Moviplus, OpenIT SA a pour mission de proposer des prestations informatiques afin de soutenir la digitalisation des entreprises de transport public partenaires.

Elle met à disposition des compétences techniques et fonctionnelles en lien avec le métier du transport public et de l'informatique.



Pour tout intérêt ou renseignement,
n'hésitez pas à contacter David Meyer
meyer.david@moviplus.ch



Présentation de l'année 2023 et les perspectives 2024

L'année 2023 a été une année pivot pour OpenIT. Bien qu'encore empreinte des fonctionnements et de la vision initiale, l'année a permis de poser les premières pierres de l'avenir de la société.

Ce changement s'est tout d'abord matérialisé dans un nouveau conseil d'administration, composé de 2 représentants de la branche du transport public et de 3 indépendants en provenance du domaine privé. Il s'est agi ainsi de clarifier et de professionnaliser la gouvernance afin de soutenir la stratégie pour les mois et les années à venir.

Au niveau opérationnel, 2023 se distingue également par une diversification des activités avec la création de deux nouvelles équipes : "conseil" (expertise technique et métier, support aux projets, ...) et "assurance qualité" (testing, recettes, ...). La qualité qui d'ailleurs (pour la 2ème année consécutive !) fait une progression saluée par les clients lors de l'enquête de satisfaction de fin d'année !

2023 a également été marquée par plusieurs projets d'envergure : solution de traitement des données de comptage pour TPC, migration des infrastructures du CC Data, inté-

gration du SwissPass login pour le CC TRaaS, générateur de fiches horaires pour TPC, nouvelle infrastructure Synthèse pour CGN, prestations de support à la recette d'un hub de données d'horaires pour ti, ...

L'année 2024 se présente comme une seconde année pivot avec notamment la mise en œuvre du travail de repositionnement en cours avec la coopérative Moviplus, le remplacement de notre directeur à la fin du mois de juin, l'arrivée de nouvelles ressources, le renforcement de la communication avec notamment un nouveau site web www.openit.ch, toujours plus de présence auprès des sociétés de transport et des projets passionnants !

Nous mettons tout en œuvre au quotidien pour accompagner les sociétés de transport avec notre double compétence "métier" et "IT".



Finances



Répartition par centre de compétences

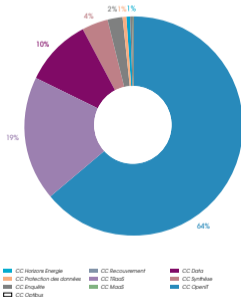
Tous les centres de compétences clôturent à l'équilibre ou sont reportés en transitoire à l'année suivante. Le volume des activités des centres de compétences (hors OpenIT SA) a représenté un total de 2'203'753 CHF en 2023.

OpenIT SA a quant à elle clôturé l'année 2023 avec un chiffre d'affaires de 3'896'726 CHF. Toutes les informations relatives à l'année 2023 pour la société fille de la coopérative sont disponibles dans leur propre rapport d'activité : <https://moviplus.ch/openit/>

A noter qu'en 2022, OpenIT SA représentait 54% du chiffre d'affaires des CC, contre quasiment 64% en 2023. Ceci est notamment dû à un chiffre d'affaire considérablement plus faible pour le CC TRaaS (26% en 2022 contre 18% en 2023).

Centres de compétences	Montant
CC Horizons Energie	34'186 CHF
CC Protection des données	29'193 CHF
CC Optibus	0 CHF
CC Enquête	132'222 CHF
CC Recouvrement	31'085 CHF
CC TRaaS	1'129'980 CHF
CC MaaS	339 CHF
CC Data	597'016 CHF
CC Synthèse	249'732 CHF
CC OpenIT	3'896'726 CHF
Total	6'100'479 CHF

Volume financier par centre de compétences



Frais de fonctionnement de la coopérative, financement et résultat

Financement

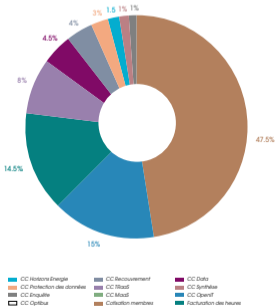
Le fonctionnement de la coopérative est financé en 2023 de la façon suivante :

1. Chaque centre de compétences (y compris OpenIT) contribue au fonds Moviplus en versant un montant équivalent à 3% de son volume d'activités
2. Les heures effectives travaillées par Moviplus sont facturées aux CC (valables en 2023 pour les CC TRaaS et Data).
3. Chaque membre (entreprise de transport public) verse une cotisation annuelle, validée par l'Assemblée Générale annuellement.

Ces trois sources de financement ont représenté en 2023 respectivement 38%, 15% et 47% du volume des ressources, soit dans le détail :

Type	Montant
Contribution CC Horizon Energies	5'904 CHF
Contribution Protection des données	10'000 CHF
Contribution Optibus	0 CHF
Contribution CC Enquête	3'207 CHF
Contribution CC Recouvrement	14'748 CHF
Contribution CC TRaaS	32'114 CHF
Contribution CC MoaS	0 CHF
Contribution CC Data	17'550 CHF
Contribution CC Synthèse	5'703 CHF
Contribution CC OpenIT	58'684 CHF
Cotisation membres	183'860 CHF
Prestations facturées aux CC	56'328 CHF
Total	388'098 CHF

Financement - 2023

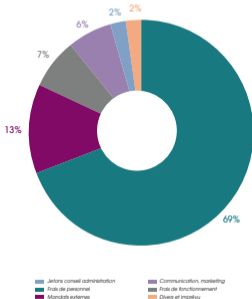


Frais de fonctionnement

Les frais de fonctionnement se sont montés à 387'534CHF, un montant inférieur au montant budgété pour 2023 (543'354CHF). Cette diminution des frais de fonctionnement est notamment due à l'arrivée du nouveau responsable opérationnel Moviplus au mois d'août (budgété sur 12 mois), et à l'internalisation ponctuelle de prestations externalisées, et la non-utilisation du budget divers et imprévu.

Position	Montant
Jetons conseil administration	8'516 CHF
Frais de personnel	268'525 CHF
Mandats externes	49'310 CHF
Communication, marketing	24'320 CHF
Frais de fonctionnement	28'666 CHF
Divers et imprévu	8'196 CHF
Total	387'534 CHF

Frais de fonctionnement - 2023



Résultat 2023

Le résultat de l'exercice est nul pour l'année 2023.

Le résultat au bilan au 1er janvier 2023, et donc le total à disposition de l'AG, s'élève à 15'609 CHF*.

Par ailleurs, afin de régulariser la question de la dette des membres à la création de Movipus OpenIT SA en 2017, via la coopérative, le transitoire 2022 de 122'381 CHF a été réduit de 67'200 CHF afin de créer une écriture représentant le fonds d'investissement pour la création la société fille.

En effet, à la création d'OpenIT, cet investissement avait été passé comme un produit dans les écritures de la coopérative, mais la situation est désormais régularisée et saine.

Ceci permettra en outre une meilleure lisibilité et historicité de cet investissement, ainsi qu'une démarche clarifiée en cas de sortie d'un membre de la coopérative (avec remboursement notamment de la participation à la création de la SA, cas échéant).

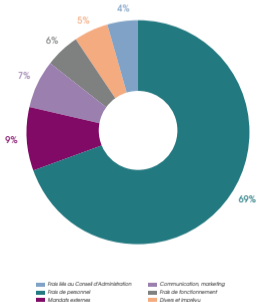


*voir p. 6 des Comptes annuels 2023 en annexe

Budget 2024

Le budget de fonctionnement 2024 se monte à 565'951 CHF, réparti comme suit :

Position	Montant
Frais liés au Conseil d'Administration	23'850 CHF
Frais de personnel	389'883 CHF
Mandats externes	51'000 CHF
Communication, marketing	40'500 CHF
Frais de fonctionnement	30'483 CHF
Divers et imprévu	30'235 CHF
Total	565'951 CHF





Le budget 2024 est comparable au budget prévisionnel de l'année 2023. A noter qu'il comprend les frais liés à un responsable opérationnel sur 12 mois, une formation liée aux rôles et responsabilités des administrateurs, et 1 atelier stratégique avec les directions générales des membres, au printemps 2024.

Le financement de ce budget est prévu de la manière suivante :

Financement des CC	326'258 CHF
Financement Cotisations	234'000 CHF
Facturation directe aux CC, autres	1'300 CHF
Delta	4'393 CHF
Total financement	565'951 CHF



Merci pour votre confiance



Editeur : Movipia, Louanne

Rédaction et photos : Movipia,
ses centres de compétences et ses membres

Maquette et mise en page : delarze.ch

Date : mai 2024



Crédits photos

Page	Crédit
00	© Gulksurme Perret
02	© Il © Maxime Schmid © Ipg
03	© Ipg
04	© Movplus
05	© Sébastien Tavares Gomes © Raphaël Dupertus © Jo Bersier
10	© Movplus
11	© Movplus
12	© Movplus
13	© Movplus © UTP
14	© Lora Staeubli
15	© Il © RegionAlps © NSCM-IPV

Page	Crédit
23	© Jo Bersier
25	© Movplus
29	© Movplus
31	© Movplus
33	© Etienne Borel
35	© Jo Bersier
38	© CarPostal © Chemins de fer du Jura © Urs Jost
44	© Il
45	© AVA Transports et voyages © SBB CFF FFS © LHM © TMR - Olivier Maitre
47	© Valentin Flouraud



Annexes

Comptes 2023 et
rapport Multifiduciaire



MULTIFIDUCIAIRE LEMAN

COOPÉRATIVE DE MUTUALISATION DES ENTREPRISES DE TRANSPORT PUBLIC MOVIPLUS

Lausanne

Comptes annuels 2023

LAUSANNE, LE 27 MARS 2024/CB/02



MONTREUX LAUSANNE



SOMMAIRE

Contenu	Page
Bilan - Actif	1
Bilan - Passif	2
Compte de profits et pertes	3
Annexe aux comptes annuels	4 - 5
Proposition relative à l'emploi du bénéfice au bilan	6
Détail partiel du compte de profits et pertes	7 - 8
Rapport de foragne de révision	9

BILAN

Au 31 décembre

2023

2022

(en CHF)

(en CHF)

ACTIF

ACTIFS CIRCULANTS

Trésorerie	525'034	240'680
Banque	525'034	240'680
Créances résultant de la vente de biens et de prestations de services	149'611	615'905
Débiteurs	149'611	615'905
Autres créances à court terme	7'411	21'708
Envers les assurances sociales et salaires	0	9'333
TVA	7'411	12'375
Actifs de régularisation	34'191	476'964

TOTAL DES ACTIFS CIRCULANTS

716'247

1'355'256

ACTIFS IMMOBILISES

Immobilisations financières	100'000	100'000
Participation	100'000	100'000

TOTAL DES ACTIFS IMMOBILISES

100'000

100'000

TOTAL DE L'ACTIF

816'247

1'455'256

BILAN

Au 31 décembre

2023

2022

(en CHF)

(en CHF)

PASSIF

CAPITAUX ETRANGERS A COURT TERME

<i>Dettes résultant de l'achat de biens et de prestations de services</i>	237'944	783'089
Envers des tiers	38'047	119'895
Envers des participations	199'897	663'194
<i>Autres dettes à court terme</i>	5'080	5'611
Envers les assurances sociales et salaires	5'080	0
Envers des participations	0	5'611
<i>Passifs de régularisation</i>	325'098	484'631

TOTAL DES CAPITAUX ETRANGERS A COURT TERME

568'121

1'273'331

CAPITAUX ETRANGERS A LONG TERME

<i>Dettes à long terme envers les membres pour la création de Movipus Open/T SA</i>	67'200	0
---	--------	---

TOTAL DES CAPITAUX ETRANGERS A LONG TERME

67'200

0

CAPITAUX PROPRES

Capital social	19'000	20'000
Réserves légales issues du capital	140'217	140'217
Réserves légales issues du bénéfice	6'100	6'100
Résultat reporté	15'609	15'609
Résultat de l'exercice	(0)	(0)

TOTAL DES CAPITAUX PROPRES

180'925

181'926

TOTAL DU PASSIF

816'247

1'455'256

COMPTE DE PROFITS ET PERTES

Exercice allant du 1er janvier au 31 décembre

		2023 (en CHF)	2022 (en CHF)
CHIFFRE D'AFFAIRES		2'591'851	3'483'963
Chiffre d'affaires des prestations de services	1	2'591'851	3'483'963
CHARGES DIRECTES		(2'203'754)	(3'227'211)
Achats et prestations à facturer à tiers	2	(2'203'754)	(3'227'211)
MARGE BRUTE D'EXPLOITATION		388'096	256'752
CHARGES D'EXPLOITATION		(387'534)	(258'204)
Frais de personnel	3	(268'525)	(110'979)
Charges des locaux		(12'718)	0
Assurances choses, droits et taxes	4	(7'141)	(645)
Mandats externes	5	(49'310)	(116'967)
Charges d'administration et d'informatique	6	(17'324)	(10'638)
Frais de publicité et de représentation	7	(24'320)	(18'433)
Frais divers		(8'196)	(342)
RESULTAT D'EXPLOITATION (part)		564	(1'452)
RESULTAT FINANCIER		(311)	(243)
Intérêts et frais bancaires	8	(311)	(243)
RESULTAT EXCEPTIONNEL ET HORS PERIODE		0	1'950
Produits et charges exceptionnels et hors période	9	0	1'950
RESULTAT AVANT IMPÔTS		253	255
Impôts	10	(253)	(255)
RESULTAT DE L'EXERCICE		(0)	(0)

ANNEXE AUX COMPTES ANNUELS

Exercice arrêté au 31 décembre

2023

2022

(en CHF)

(en CHF)

1. Informations sur les principes utilisés dans les comptes annuels

Les présents comptes annuels ont été établis en conformité avec les principes du droit suisse, en particulier les articles sur la comptabilité commerciale et la présentation des comptes (art. 957 à 962 CO).

2. Nombre de collaborateurs

Fourchette des emplois à plein temps en moyenne annuelle

- Jusqu'à 10 emplois à plein temps
- > 10 jusqu'à 50 emplois à plein temps
- > 50 jusqu'à 250 emplois à plein temps
- > 250 emplois à plein temps

X

X

3. Participations directes et indirectes

Movplus OpenIT SA, Lausanne (directe)

But : la société a pour but la fourniture de ressources et de prestations de service, majoritairement aux sociétés de transport public ou en lien avec la mobilité, principalement dans le domaine de l'informatique et de l'innovation

Pourcentage au capital

100%

100%

Pourcentage des voix

100%

100%

4. Dettes envers des institutions de prévoyance

0

0

4. Explications concernant les postes exceptionnels, uniques ou hors période du compte de résultat

Produits exceptionnels

0

1'950

Provision excédentaire année antérieure jetons de présence

0

1'950

ANNEXE AUX COMPTES ANNUELS

Exercice arrêté au 31 décembre

2023

2022

(en CHF)

(en CHF)

5. Autres informations

	34'191	476'964
Détail des actifs transitoires		
Note de crédit envers le CC Data	0	32'011
Note de crédit envers le CC Enquête	0	5'724
Note de crédit envers le CC Traas	0	105'812
Actifs transitoires envers le CC Traas (facturation débiteurs)	0	230'881
Actifs transitoires envers le CC Horizon Energies (subvention)	0	50'000
Autres actifs transitoires	34'191	52'536
	<hr/>	<hr/>
Détail des passifs transitoires	325'098	484'631
Report CC Data (produits reçus d'avance)	19'995	32'011
Report CC Maas (produits reçus d'avance)	10'796	11'135
Report CC Recouvrement (produits reçus d'avance)	9'001	6'263
Report CC Enquête (produits reçus d'avance)	11'757	37'093
Report CC Traas (produits reçus d'avance)	44'064	105'812
Report CC Horizon Energies (produits reçus d'avance)	50'510	46'697
Report CC Synthèse (produits reçus d'avance)	37'627	0
Report CC Protection des données (produits reçus d'avance)	9'616	0
Passifs transitoires envers le CC Recouvrement (créanciers)	0	6'150
Passifs transitoires envers le CC Enquête (créanciers)	0	9'223
Passifs transitoires envers le CC Traas (créanciers)	0	6'594
Passifs transitoires envers le CC Horizon Energies (créanciers)	0	78'590
Passifs transitoires - Surplus cotisations 2022	44'570	122'382
Passifs transitoires - Surplus cotisations 2023	52'140	0
Provision pour risque fiscal lié à la dette Movplus OpenIT SA	9'200	0
Autres passifs transitoires	25'822	22'682

La présentation des comptes annuels a été modifiée afin d'offrir davantage de transparence au lecteur.
Les chiffres de l'année 2022 ont été retraités afin d'assurer la comparabilité entre les deux exercices.

PROPOSITION RELATIVE A L'EMPLOI DU BENEFICE AU BILAN

Exercice arrêté au 31 décembre	2023 (en CHF)	2022 (en CHF)
Résultat au bilan au 1er janvier	15'609	15'609
Résultat de l'exercice	(0)	(0)
TOTAL A DISPOSITION DE L'ASSEMBLEE GENERALE	15'609	15'609
Montant que votre Administration propose de répartir comme suit :		
Attribution à la réserve légale issue du bénéfice	0	0
Report à nouveau	15'609	15'609
MONTANT CONFORME	15'609	15'609

DETAIL PARTIEL DU COMPTE DE PROFITS ET PERTES

Exercice allant du 1er janvier au 31 décembre	2023	2022
	(en CHF)	(en CHF)
1. Chiffre d'affaires des prestations de services	2'591'851	3'483'963
Cotisations	183'860	109'619
Autres prestations de services Mov+	56'328	2'262
Fonds de contribution part Moviplus OpenIT SA	58'684	45'506
Prestations de services CC Data	597'016	743'963
Fonds de contribution CC Data	17'550	20'672
Prestations de services CC Maas	339	2'581
Fonds de contribution CC Maas	0	0
Prestations de services CC Recouvrement	31'085	12'979
Fonds de contribution CC Recouvrement	14'748	354
Prestations de services CC Traas	1'129'980	2'054'651
Fonds de contribution CC Traas	32'114	66'425
Prestations de services CC Enquete	132'222	297'235
Fonds de contribution CC Enquete	3'207	8'540
Prestations de services CC Horizon énergies	34'186	115'803
Fonds de contribution CC Horizon énergies	5'904	3'375
Prestations de services CC Synthèse	249'732	0
Fonds de contribution CC Synthèse	5'703	0
Prestations de services CC Protection des données	29'193	0
Fonds de contribution CC Protection des données	10'000	0
2. Achats & prestations à facturer à tiers	(2'203'754)	(3'227'211)
Prestations de services CC Data	(597'016)	(743'963)
Prestations de services CC Maas	(339)	(2'581)
Prestations de services CC Recouvrement	(31'085)	(12'979)
Prestations de services CC Traas	(1'129'980)	(2'054'651)
Prestations de services CC Enquete	(132'222)	(297'235)
Prestations de services CC Horizon énergies	(34'186)	(115'803)
Prestations de services CC Synthèse	(249'732)	0
Prestations de services CC Protection des données	(29'193)	0
3. Frais de personnel	(268'525)	(110'979)
Salaires	(233'099)	(101'340)
Refacturation salaires au CC	0	10'540
Charges sociales	(34'354)	(14'766)
Autres frais du personnel	(1'072)	(5'414)
4. Assurances choses, droits et taxes	(7'141)	(645)
Assurances	(6'496)	0
Droits et taxes	(645)	(645)

DETAIL PARTIEL DU COMPTE DE PROFITS ET PERTES

Exercice allant du 1er janvier au 31 décembre	2023	2022
	(en CHF)	(en CHF)
5. Mandats externes	(49'310)	(116'967)
Autres mandats externes	(14'437)	(53'582)
Honoraires fiduciaire et organe de révision	(31'000)	(27'000)
Contrats de maintenance et de support	(3'873)	(36'385)
5. Charges d'administration et d'informatique	(17'324)	(16'838)
Matériel de bureau et imprimés	(966)	(418)
Téléphone, internet	(982)	(276)
Frais de port et d'affranchissement	(251)	(107)
Cotisations, dons, cadeaux	(2'793)	(793)
Frais du conseil d'administration	(8'516)	(7'800)
Frais informatiques et matériel divers	(3'816)	(1'444)
6. Frais de publicité et de représentation	(24'320)	(18'433)
Frais de communications	(2'401)	0
Frais de voyages et de représentation	(5'519)	(18'433)
Evénements internes, journées des membres, comité exécutif	(16'400)	0
7. Intérêts et frais bancaires	(311)	(243)
Charges financières	(311)	(339)
Produits financiers	0	96
8. Produits et charges exceptionnels et hors période	0	1'950
Produits exceptionnels	0	1'950
9. Impôts	(253)	(255)

MULTIFIDUCIAIRE LEMAN

Multifiduciaire Leman SA
Place de la Riforme 3
CH-1005 Lausanne
Tél: +41 21 908 00 00
Fax: +41 21 908 00 10
www.multigroupe.ch

A l'Assemblée générale de

Coopérative de mutualisation des
entreprises de transport public
MOVplus, Lausanne

Lausanne, le 27 mars 2024

Rapport de l'organe de révision

En notre qualité d'organe de révision, nous avons contrôlé les comptes annuels (bilan, compte de profits et pertes et annexe), de Coopérative de mutualisation des entreprises de transport public MOVplus pour l'exercice arrêté au 31 décembre 2023.

La responsabilité de l'établissement des comptes annuels incombe à l'administration alors que notre mission consiste à contrôler ces comptes. Nous attestons que nous remplissons les exigences légales d'agrément et d'indépendance.

Notre contrôle a été effectué selon la Norme suisse relative au contrôle restreint. Cette norme requiert de planifier et de réaliser le contrôle de manière telle que des anomalies significatives dans les comptes annuels puissent être constatées. Un contrôle restreint englobe principalement des audits, des opérations de contrôle analytiques ainsi que des vérifications détaillées appropriées des documents disponibles dans l'entreprise contrôlée. En revanche, des vérifications des flux d'exploitation et du système de contrôle interne ainsi que des audits et d'autres opérations de contrôle destinées à détecter des fraudes ne font pas partie de ce contrôle.

Lors de notre contrôle, nous n'avons pas rencontré d'élément nous permettant de conclure que les comptes annuels ainsi que la proposition concernant la répartition de l'excédent ne sont pas conformes à la loi et aux statuts.

MULTIFIDUCIAIRE LEMAN SA



Christophe Boy
Expert-réviseur agréé
Responsable du mandat



Yves Reichenbach
Expert-réviseur agréé



Annexes :

- Comptes annuels (bilan, compte de profits et pertes et annexe)
- Proposition relative à l'emploi du bénéfice au bilan